

**ПРИНЯТО**  
Общим собранием от 30.05.2016  
Протокол № 03

**УТВЕРЖДАЮ**  
Заведующий  
  
А.А.Емельянова

Приказ № 120-од от 23.08.2016



**Отчет о результатах самообследования деятельности  
Государственного бюджетного дошкольного образовательного  
учреждения детский сад № 7 комбинированного вида  
Выборгского района Санкт-Петербурга  
за 2015 -2016 учебный год.**

**Общие сведения об образовательной организации**

**Наименование учреждения** Государственное бюджетное дошкольное образовательное учреждение детский сад № 7 комбинированного вида Выборгского района Санкт-Петербурга.

**Сокращенное наименование учреждения** ГБДОУ детский сад № 7 Выборгского района Санкт-Петербурга.

**Статус образовательного учреждения** – функционирует.

**Публично-правовое образование** Город Санкт-Петербург город федерального значения.

**Орган, осуществляющий функции и полномочия учредителя** Территориальное управление Выборгского административного района Санкт-Петербурга.

**Наименование главного распорядителя бюджетных средств**  
Администрация Выборгского района Санкт-Петербурга.

**Тип учреждения** Бюджетное учреждение.

**Вид учреждения** Детский сад комбинированного вида.

**Основные виды деятельности** Дошкольное образование (предшествующее начальному общему образованию).

**Вид собственности** Собственность субъектов Российской Федерации.

**Юридический адрес** 194362, Санкт-Петербург, поселок Парголово, Осиновая Роща, Приозерское шоссе, д. 16, корп. 2, литера А

**Адреса фактического местонахождения:**

Детский сад имеет две площадки:

Первая площадка – 194362, Санкт-Петербург, поселок Парголово, Осиновая Роща, Приозерское шоссе, д. 16, корп. 2. Ввод в эксплуатацию - 2011 год

Вторая площадка – 194362, Санкт-Петербург, поселок Парголово, Осиновая Роща, Приозерское шоссе, д. 16, корп. 2. Ввод в эксплуатацию - 2011 год

**Руководитель учреждения:** заведующий Емельянова Анна Алексеевна. Контактный телефон: 617-28-62

**Заместители руководителя учреждения:**

✓ заместитель заведующего по учебно-воспитательной работе Александрова Ольга Вячеславовна. Контактный телефон: 617-28-66

✓ заместитель заведующего по административно-хозяйственной работе Гончаренко Александр Петрович. Контактный телефон: 617-28-62

**Адрес сайта:** <http://www.gbdou7.spb.ru/>

**Учредителем Образовательного учреждения является** субъект Российской Федерации - город федерального значения Санкт-Петербург, в лице исполнительного органа государственной власти Санкт-Петербурга администрации Выборгского района Санкт-Петербурга.

Адрес: 194100, Санкт-Петербург, Большой Сампсониевский проспект, дом 86

Справочная администрации: 576-56-09;

Адрес сайта: [http://gov.spb.ru/gov/terr/reg\\_viborg/](http://gov.spb.ru/gov/terr/reg_viborg/)

Глава администрации Гарнец Валерий Николаевич

Заместитель главы администрации Никишина Наталья Евгеньевна

Отдел образования администрации Выборгского района Санкт-Петербурга

Адрес: Санкт-Петербург, ул. Новороссийская, д.18,

телефон: 576 5656\*580, 576-52-93

Адрес сайта: <http://sisobraz.shko.la/roo>

Начальник отдела образования Панюкова Юлия Ивановна

Заместитель начальника отдела образования Новожилова Татьяна Олеговна

**Образовательное учреждение находится в ведении Комитета по образованию**

Адрес: 190000, Санкт-Петербург, переулок Антоненко, дом 8.

Телефон: 570-31-79, 570-38-29 (факс). Телефон горячей линии: 576-20-19

Адрес сайта: <http://k-obr.spb.ru/>

Государственное бюджетное дошкольное образовательное учреждение детский сад № 7 комбинированного вида Выборгского района Санкт-Петербурга функционирует на основании:

- Устава, утвержденного распоряжением Комитета по образованию Санкт-Петербурга от 17.07.2014 № 3138-р
- Лицензии на осуществление образовательной деятельности, от 25.0.62013 № 0568

**Режим работы ГБДОУ:** 12 часов, рабочая неделя - 5 дней.

**Основная функция ГБДОУ:** Воспитание и обучение, обслуживание, уход, присмотр, оздоровление.

**Основные виды услуг:** Развивающие, коррекционные.

**Принцип комплектования групп:** Одновозрастное.

Детский сад рассчитан на 366 мест согласно норм Постановления Главного государственного санитарного врача Российской Федерации от 15 мая 2013 г. № 26 «Об утверждении СанПиН 2.4.1.3049-13 «Санитарно-эпидемиологические требования к устройству, содержанию и организации режима работы дошкольных образовательных организаций»

**Списочный состав** – 400 детей

**Среднегодовая посещаемость** - 76 %.

**Количество групп** -16, в том числе:

- ✓ ясельных - 2
- ✓ дошкольных -14

**Виды групп:** общеразвивающие, компенсирующие.

**Приоритетные направления:** художественно-эстетическое, физкультурно-оздоровительное

**В ОБРАЗОВАТЕЛЬНОЙ ОРГАНИЗАЦИИ РАЗРАБОТАНЫ И ПРИНЯТЫ  
НОРМАТИВНО – ПРАВОВЫЕ АКТЫ**

1. Положение об официальном сайте ГБДОУ детский сад № 7 Выборгского района Санкт - Петербурга
2. Положение о систематизации, учете и хранении документов ГБДОУ детский сад № 7 Выборгского района Санкт – Петербурга
3. Положение о документационном обеспечении управления Положение о систематизации, учете и хранении документов ГБДОУ детский сад № 7 Выборгского района Санкт – Петербурга
4. Положение об общественно – административном контроле Положение о систематизации, учете и хранении документов ГБДОУ детский сад № 7 Выборгского района Санкт – Петербурга
5. Положение о воинском учете Положение о систематизации, учете и хранении документов ГБДОУ детский сад № 7 Выборгского района Санкт – Петербурга
6. Положение о должностном контроле ГБДОУ детский сад № 7 Выборгского района Санкт – Петербурга
7. Положение о социальном страховании ГБДОУ детский сад № 7 Выборгского района Санкт – Петербурга
8. Положение об уполномоченном лице по охране труда первичной профсоюзной организации ГБДОУ детский сад № 7 Выборгского района Санкт – Петербурга
9. Положение о порядке обучения по охране труда и проверке знаний требований охраны труда ГБДОУ детский сад № 7 Выборгского района Санкт – Петербурга
10. Положение о проверке проведения аттестации рабочих мест по условиям труда в ГБДОУ детский сад № 7 Выборгского района Санкт – Петербурга
11. Положение об организации работы по охране труда и обеспечению безопасности образовательного процесса ГБДОУ детский сад № 7 Выборгского района Санкт – Петербурга
12. Положение о расследовании несчастных случаев с воспитанниками ГБДОУ детский сад № 7 Выборгского района Санкт – Петербурга
13. Положение о расследовании несчастных случаев на производстве ГБДОУ детский сад № 7 Выборгского района Санкт – Петербурга

14. Положение об организации проведения инструктажей по охране труда и стажировке на рабочем месте ГБДОУ детский сад № 7 Выборгского района Санкт – Петербурга
15. Положение о совете по питанию ГБДОУ детский сад № 7 Выборгского района Санкт – Петербурга
16. Положение о приеме детей в ГБДОУ детский сад № 7 Выборгского района Санкт – Петербурга
17. Положение о методическом кабинете ГБДОУ детский сад № 7 Выборгского района Санкт – Петербурга
18. Положение о комиссии по охране труда ГБДОУ детский сад № 7 Выборгского района Санкт – Петербурга
19. Положение о добровольном благотворительном пожертвовании родителей (законных представителей) ГБДОУ детский сад № 7 Выборгского района Санкт – Петербурга
20. Положение о публичном докладе ГБДОУ детский сад № 7 Выборгского района Санкт – Петербурга
21. Положение о психолого – медико – педагогической комиссии ГБДОУ детский сад № 7 Выборгского района Санкт – Петербурга
22. Положение о педагогическом совете ГБДОУ детский сад № 7 Выборгского района Санкт – Петербурга
23. Положение о творческой группе ГБДОУ детский сад № 7 Выборгского района Санкт – Петербурга
24. Кодекс этики и служебного поведения работников ГБДОУ детский сад № 7 Выборгского района Санкт – Петербурга
25. Положение о проведении мастер-класса ГБДОУ детский сад № 7 Выборгского района Санкт – Петербурга
26. Положение о питании воспитанников ГБДОУ детский сад № 7 Выборгского района Санкт – Петербурга
27. Положение о смотре готовности групп к новому учебному году ГБДОУ детский сад № 7 Выборгского района Санкт – Петербурга
28. Положение о бракеражной комиссии ГБДОУ детский сад № 7 Выборгского района Санкт – Петербурга
29. Положение о контрактной службе ГБДОУ детский сад № 7 Выборгского района Санкт – Петербурга
30. Положение о единой комиссии ГБДОУ детский сад № 7 Выборгского района Санкт – Петербурга
31. Порядок приемки товаров работ, услуг поставляемых, выполняемых, оказываемых по контрактам (договорам) на соответствии их количества, комплектности, объёма, качества и безопасности требованиям, установленным контрактом (договором) для ГБДОУ детский сад № 7 Выборгского района Санкт – Петербурга
32. Положение о рабочей группе по внедрению ФГОС дошкольного образования
33. Положение о системе оплаты труда
34. Положение о премировании, надбавках, доплатах и других видах материального поощрения и стимулирования сотрудников

35. Положение об общем собрании работников ГБДОУ детский сад № 7 Выборгского района Санкт – Петербурга
36. Положение об организации платных образовательных услуг ГБДОУ детский сад № 7 Выборгского района Санкт – Петербурга
37. Положение о расходовании средств от предпринимательской и иной приносящий доход деятельности ГБДОУ детский сад № 7 Выборгского района Санкт – Петербурга
38. Положение о порядке сбора, утилизации отработанных люминесцентных ламп и твердых бытовых отходов ГБДОУ детский сад № 7 Выборгского района Санкт – Петербурга
39. Положение о библиотечном фонде ГБДОУ детский сад № 7 Выборгского района Санкт – Петербурга
40. Положение о защите персональных данных субъектов персональных данных в ГБДОУ детский сад № 7 Выборгского района Санкт – Петербурга
41. Положение о языке воспитания и образования в ГБДОУ детский сад № 7 Выборгского района Санкт – Петербурга
42. Положение о конфликте интересов педагогического работника в ГБДОУ детский сад № 7 Выборгского района Санкт – Петербурга
43. Положение о доступе педагогов к информационно – телекоммуникативным сетям, к учебным и методическим материалам в ГБДОУ детский сад № 7 Выборгского района Санкт – Петербурга
44. Положение о порядке оформления возникновения, приостановления и прекращения отношений между образовательным учреждением, и родителями (законными представителями) несовершеннолетних воспитанников в ГБДОУ детский сад № 7 Выборгского района Санкт – Петербурга
45. Порядок приема, перевода и отчисления воспитанников ГБДОУ детский сад № 7 Выборгского района Санкт – Петербурга
46. Положение о совете родителей ГБДОУ детский сад № 7 Выборгского района Санкт – Петербурга
47. Правила внутреннего распорядка воспитанников ГБДОУ детский сад № 7 Выборгского района Санкт – Петербурга
48. Положение об аттестационной комиссии по аттестации педагогических работников на соответствие занимаемой должности
49. Положение о порядке самообследования в ГБДОУ детский сад № 7 Выборгского района Санкт – Петербурга
50. Положение о комплексно – тематическом планировании образовательного процесса педагогического работника в ГБДОУ детский сад № 7 Выборгского района Санкт – Петербурга
51. Положение об организации прогулок с воспитанниками ГБДОУ детский сад № 7 Выборгского района Санкт – Петербурга
52. Положение о порядке разработки и принятия локальных нормативных актов
53. Положение об использовании и совершенствовании методов обучения и воспитания, образовательных технологий, электронного обучения педагогами

54. Положение о соотношении учебной (педагогической) и другой педагогической работы в пределах рабочей недели, режиме работы и времени отдыха педагогического работника
55. Положение о мерах социальной (материальной) поддержки воспитанников
56. Регламент по представлению услуги по представлению информации об организации общедоступного и бесплатного дошкольного образования
57. Порядок ознакомления с документами образовательной организации поступающих в нее лиц, при приеме в образовательную организацию
58. Положение о комиссии по противодействию коррупции в ГБДОУ детский сад № 7 Выборгского района Санкт – Петербурга
59. Положение о комиссии по урегулированию споров между участниками образовательных отношений ГБДОУ детский сад № 7 Выборгского района Санкт – Петербурга
60. Положение о наставничестве ГБДОУ детский сад № 7 Выборгского района Санкт – Петербурга
61. Положение об индивидуальном учете результатов освоения воспитанниками образовательных программ, хранение информации о результатах в архив
62. Положение о внутренней системе оценки качества образования
63. Положение об антитеррористической группе ГБДОУ детский сад № 7 Выборгского района Санкт – Петербурга
64. Коллективный договор
65. Должностные инструкции сотрудников
66. Основная образовательная программа дошкольного образования ГБДОУ детский сад № 7 Выборгского района Санкт – Петербурга
67. Адаптированная основная образовательная программа дошкольного образования для детей с ОВЗ ГБДОУ детский сад № 7 Выборгского района Санкт – Петербурга
68. Рабочие программы воспитателей и специалистов
69. Годовой план воспитательно – образовательной работы учреждения
70. Программа развития учреждения
71. План - график введения профессионального стандарта педагога

**Формами самоуправления Учреждения является:** Общее собрание и Педагогический совет

**Организация образовательного процесса регламентируется следующими документами**

- ✓ «Международная конвенция о правах ребенка»
- ✓ «Концепция дошкольного воспитания»
- ✓ Федеральный закон от 29.12.2012 г. № 273-ФЗ «Об образовании в Российской Федерации»;
- ✓ Закон Санкт-Петербурга № 461-83 от 17.07.13г « Об образовании в Санкт-Петербурге»
- ✓ Постановление Главного государственного санитарного врача РФ от 15.05.2013 г. № 26 «Об утверждении Сан ПиН 2.4.1.3049-13 «Санитарно-эпидемиологические

требования к устройству, содержанию и организации режима работы дошкольных образовательных организаций;

- ✓ Приказ Минобрнауки России от 30.08.2013 г. № 1014 «Об утверждении Порядка организации и осуществления образовательной деятельности по основным образовательным программам дошкольного образования;
- ✓ Приказ Минобрнауки России от 17.10.2013 г. № 1155 «Об утверждении Федерального государственного образовательного стандарта дошкольного образования;
- ✓ Устав ГБДОУ детский сад № 7 Выборгского района Санкт-Петербурга.

### **Общие сведения о коллективе детей, работников, родителей**

Основные участники реализации Программы: дети раннего и дошкольного возраста, родители (законные представители), педагоги.

Социальными заказчиками реализации программы как комплекса образовательных услуг выступают родители как гаранты реализации прав ребенка на уход, присмотр и оздоровление, воспитание и обучение.

### **Сведения о родителях**

		<b>2013</b>	<b>2014</b>	<b>2015</b>	
1.	Групп	16	16	16	
2.	Количество детей	358	400	400	
3.	Дети из многодетных семей	всего	8	10	16
		малообеспеченные	0	0	0
		неблагополучные	0	0	0
4.	Количество семей многодетных. Всего	8	10	12	
	Дети из малообеспеченных семей	всего	0	0	0
		малообеспеченные	0	0	0
		многодетные	0	0	0
5.	Количество детей малообеспеченных. Всего	0	0	0	
6.	Дети из семей СОП	всего	0	0	0
		малообеспеченные	0	0	0
		многодетные	0	0	0
7.	Количество семей СОП всего	0	0	0	
8.	Количество детей беженцев	0	0	0	
9.	Количество семей беженцев	0	0	0	
10.	Количество детей переселенцев	0	0	0	
11.	Количество семей переселенцев	0	0	0	
12.	Количество детей из группы «риска»	0	0	0	
13.	Количество детей, состоящих на учете ООП	0	0	0	
14.	Количество сирот	0	0	0	
15.	Количество детей опекаемых	0	0	0	
16.	Проживают с отчимом	12	15	14	
17.	Проживают с мачехой	0	1	1	

		2013	2014	2015
18.	Проживают с одной матерью	6	8	8
19.	Проживают с одним отцом	1	1	1
20.	Количество детей, где пьет отец	0	0	0
21.	Количество детей, где пьет мать	0	0	0
22.	Количество детей, где пьют оба родителя	0	0	0
23.	Количество детей, где не работает один родитель	27	21	19
24.	Количество детей, где не работают оба родителя	0	0	0
25.	Дети-инвалиды	5	4	7

#### Сведения о воспитанниках.

Возрастная категория	Количество	
	Групп	Детей
Общеразвивающие группы		
От 1,6 – 2 лет	1	23
от 2-3 лет	2	52
от 3-4 лет	2	56
от 4-5 лет	2	55
от 5-6 лет	2	58
от 6-7 лет	3	84
Всего	12	328
Компенсирующие группы		
от 5-6 лет	1	19
от 6-7 лет	2	38
от 4-7 лет ЗПР	1	15
Всего	4	72
Всего воспитанников		400
мальчиков		205
девочек		195

#### Сведения о педагогическом коллективе.

педагогический коллектив состоит из 45 человек из них:	
воспитатели	32
педагог-психолог	1
учитель-дефектолог	1
учитель-логопед	5
инструктор по ФК	4
музыкальный руководитель	2

#### Характеристика квалификационных критериев педагогов (в процентном и количественном отношении)

высшая категория	14	31 %
первая категория	27	60 %
без категории	4	9 %



**Характеристика уровней образования**  
(в процентном и количественном отношении)

высшее	34	75,5%
среднее – специальное	11	24,5%

**Возрастная характеристика педагогического состава**  
(в процентном и количественном отношении)

20-30 лет	3	6,7%
30-40 лет	26	57,8%
40-50 лет	10	22,2%
50 и более лет	6	13,3%

В ГБДОУ проводится работа по планированию и осуществлению повышения квалификации педагогических кадров. Одним из планирующих документов является план-график повышения квалификации педагогов на 3 года, который разрабатывается заместителем заведующего по учебно-воспитательной работе. Выполнение графика подтверждается документами о краткосрочном повышении квалификации.

За отчетный период педагоги детского сада приняли участие в следующих конкурсах и соревнованиях, развлечениях, мероприятиях:

**На уровне ГБДОУ № 7**

- Смотр-конкурс развивающей среды в группах разных возрастов.
- Мастер-класс «Игровая деятельность дошкольника - ведущий вид деятельности» с детьми 3-4 лет.
- Коллективный просмотр «Взаимодействие воспитателя с родителями группы. Родительское собрание».
- Мастерская старшего воспитателя «Развивающая среда в детском саду».
- Смотр-конкурс «Безопасность и эстетичность оформления группы к новогодним праздникам».
- Мастер-класс «Художественно-эстетическое развитие детей 3-4 лет с привлечением родителей».
- Мастерская старшего воспитателя «Подготовка сценария к празднику».
- Коллективный просмотр «Работа с календарем погоды с детьми 2-3 лет».
- Смотр-конкурс «Подготовка развивающей среды к летнему оздоровительному периоду».
- Смотр-конкурс «Кукла помощник»

**На районном уровне:**

- Районный конкурс педагогических достижений номинация « Воспитатель года», победитель
- Районный конкурс педагогических достижений номинация «Гармония, благополучие, поддержка», лауреат
- Районный конкурс педагогических достижений по физической культуре и спорту Выборгского района Санкт – Петербурга, дипломат
- Районный Фестиваль Детского музыкально-художественного творчества «Дети за безопасность дорожного движения» (ДДТ Союз)

- Физкультурно-спортивное мероприятие «Папа, мама, я – спортивная семья» для воспитанников дошкольных учреждений Выборгского района

#### **На городском уровне:**

- Городская научно – практическая конференция « Проблема сохранения и укрепления здоровья обучающихся и воспитанников в условиях введения ФГОС»
- XVI Международная научно – практическая конференция « Дошкольное образование XXI века: новые пути развития» Санкт – Петербург «Аничков мост» ПЦТП «Анечков мост» ОЦ «Интеллект». Выступление «Реализация образовательного проекта экологического содержания на тему: Азбука нравственности»
- «School Boom!» Санкт – Петербург Экспо - центр ВО «РЕСТЭК», «Первое в Санкт-Петербурге мероприятие с концепцией, разработанной при поддержке специалистов образовательных учреждений и родителей. Участие тема «Образовательные игры»

#### **На всероссийском уровне:**

- Выступление на международном семинаре « Методы мотивации и стимулирования деятельности воспитанников»
- II международная конференция « Социализация ребенка в современном мире: роль детского сада
- Доска почета учителей России
- Всероссийской массовой лыжной гонки « Лыжня России – 2016»
- Всероссийский творческий конкурс « Новогодний карнавал», Победитель II место
- Педагог +. Всероссийский учебно-образовательный интернет портал, конкурсы, публикации. 1 место Всероссийский конкурс конспектов
- АРТ-талант. Академия развития творчества АРТ-талант. Развивающие олимпиады для дошкольников. 1 место. Номинация «Праздничное творчество»
- Всероссийский Творческий Проект ВДОХНОВЕНИЕ. ЧУ « Центр развития социальных программ « Помощь детям». Участие Сертификат « Сохраним наш город»
- Центр поддержки педагогов « Смарт». Международный конкурс «Работа с родителями». Участие « Работа с родителями» с работой « Встреча по футболу», « В воде, на воде и под водой»
- Международный творческий конкурс для детей дошкольного и младшего дошкольного возраста « Первый аккорд», Победитель – лауреат II, Коллективная работа
- Участники XXXIV Всероссийской массовой лыжной гонки « Лыжня России – 2016»

#### **Анализ образовательной работы с детьми.**

Педагогический коллектив образовательного учреждения работает по Основной образовательной программе дошкольного образования ГБДОУ детский сад № 7 Выборгского района Санкт – Петербурга а также использует в учебно-воспитательном процессе следующие *парциальные программы*, направленные на реализацию приоритетных направлений:

- ✓ Основная образовательная Программа дошкольного образования «От рождения до школы» /Под редакцией Н.Е.Вераксы, Т.С.Комаровой, М.А.Васильевой.
- ✓ Социально-личностное развитие: «Программа «Первые шаги» (Петербурговедение для малышей от 3 до 7 лет) Авт. Г.Т.Алифанова, «Основы безопасности детей дошкольного возраста»/Авт. Стеркина Р.Б., Князева О.Л., Авдеева Н.Н.
- ✓ Программа «Светофор» Авт. Т.И.Данилова

- ✓ Познавательное-речевое развитие: «По дороге к азбуке» Авт. Кислова «Раз – ступенька, два – ступенька...»Авт. Л.Г. Петерсон, Н.П. Холина,
- ✓ «Юный эколог» Авт. Николаева С.Н., «Программа развития речи детей дошкольного возраста в детском саду»/Авт. Ушакова О.С.
- ✓ Художественно-эстетическое развитие: «Музыкальные шедевры» Авт. Радынова О.П., «Ритмическая мозаика» Авт. Буренина А.И.
- ✓ Физическое развитие: Пензулаева Л. И. Оздоровительная гимнастика для детей 3-7 лет., Пензулаева Л. И. Физкультурные занятия в детском саду. Вторая младшая группа, Пензулаева Л. И. Физкультурные занятия в детском саду. Средняя группа Пензулаева Л.И. Физкультурные занятия в детском саду. Старшая группа. Пензулаева Л.И. Физкультурные занятия в детском саду. Подготовительная группа.
- ✓ Программы дошкольных образовательных учреждений компенсирующего вида для детей с нарушениями речи Адаптированная примерная основная образовательная программа для дошкольников с тяжелыми нарушениями речи / Л. Б. Баряева, Т. В. Волосовец, О П. Гаврилушкина, Г. Г. Голубева и др. Под. ред. проф. Л. В Лопатиной
- ✓ «Цветные ладошки» под редакцией И.А. Лыковой

### ***Программы, реализуемые на платной основе***

#### *Художественно – эстетическое развитие:*

- ✓ «Театральные ступеньки» педагог дополнительного образования Устименко Л. В.
- ✓ «Танцевальный микс» педагог дополнительного образования Моисеенко Н. Б.
- ✓ « Умелые ручки» педагог дополнительного образования Кудряшова А. А.

#### *Физическое развитие:*

- ✓ «Фитбол – гимнастика» педагог дополнительного образования Михайлова И.С., Прончева М. А.

#### *Познавательное развитие:*

- ✓ «Веселый английский» педагог дополнительного образования Мощенко Т.В.

За отчетный период воспитанники детского сада приняли участие в следующих конкурсах и соревнованиях, развлечениях, мероприятиях:

### **На уровне ГБДОУ № 7**

	1-ая младшая группа	2-ая младшая	Средняя группа	Старшая группа	Подготовительная группа
Сентябрь	Развлечение «Посвящение в дошколята»	Развлечение «Поезд едет в детский сад»	Развлечение «День знаний»	Развлечение «День знаний»	Развлечение «День знаний»
Октябрь	Развлечение «Осеннее тропинки»	Развлечение «Осеннее путешествие»	Праздник «Путешествие с Осенью».	Семейный праздник «Осенние посиделки» с участием родителей	Праздник «Бал в осеннем королевстве»

Ноябрь	Развлечение «На прогулку с солнышком».	Развлечение «Танцуем, играем, Осень провожаем»	Фольклорный вечер – с привлечением логопедов	Развлечение «Вечер фольклорных игр»	Спортивно-музыкальный праздник «День здоровья» – физ. рук, муз. рук.
Декабрь	Новогодний праздник	Новогодний праздник	Новогодний праздник	Новогодний праздник	Новогодний праздник Спортивные соревнования «Папа, мама, я – спортивная семья»
Январь	Развлечение «Зимняя прогулка»	Развлечение «Зимние забавы»	Семейный праздник «Рождественские посиделки» с родителями	Развлечение «Рождественские забавы»	Семейный праздник «Рождественские посиделки» с участием родителей
Февраль	Развлечение «Игрушки в гостях у ребят» Развлечение «День игры»		Развлечение «Наш забайкальский край»	Развлечение «День друга»	
	Развлечение «Масленица» - проводы Зимы (инструктор по ФК, муз. рук.)				
Март	Развлечение «Мама и солнышко»	Праздник «Мамин день» - путешествие в сказку (с родителями)	Семейный праздник «Мамин день»	Праздник «Лучше всех на свете мама»	Развлечение «Весенняя капель»
Апрель	Развлечение «Приключение солнечного лучика»	Развлечение «Весенние встречи»	Развлечение «Встречаем Пасху»	Развлечение «Пасхальные посиделки»	Развлечение «Катилось яичко»
Май	Праздник «Ясельный выпускной» с родителями	Семейные встречи «Наш любимый детский сад» с родителями	Отчётный концерт, посвящённый Дню города, для старших групп детского сада. Праздник «Выпуск в школу»		

#### На районном уровне:

- Физкультурно-спортивное мероприятие для обучающихся дошкольных образовательных учреждений Выборгского района «Выборгские дельфинчики», участие.
- Конкурс детского рисунка « Санкт – Петербург – город морской славы России» в честь празднования Дня города в 2016 году

- XXI фестиваль детского и юношеского творчества «Здравствуй, Парголово», танец «Мы маленькие дети» в конкурсе детского творчества «Сегодня я актер, сегодня я – актриса»
- XXI фестиваль детского и юношеского творчества «Здравствуй, Парголово», танец «Хорошее настроение» в конкурсе детского творчества «Сегодня я актер, сегодня я – актриса»
- Спартакиада семейных команд Колпинского района Санкт – Петербурга. Выполнение испытаний ВФСК «Готов к труду и обороне» Спортивно оздоровительный комплекс «Ижорец».
- Районный конкурс «Театральный сундучок», СПб ГБУ Дом культуры «Парголово», Диплом I степени конкурса малых театральных форм за «Танец цыплят» из музыкальной сказки «Козленок Ру-ду-ду»
- Районный конкурс «Театральный сундучок», СПб ГБУ Дом культуры «Парголово», Диплом I степени конкурса малых театральных форм инсценировка «В парке на скамейке»
- Выборгско – Парголовская лыжня -2016
- Физкультурно-спортивное мероприятие для обучающихся дошкольных образовательных учреждений Выборгского района «Логовичок»
- Физкультурно-спортивное мероприятие для обучающихся дошкольных образовательных учреждений Выборгского района «Весенние старты»
- Физкультурно-спортивное мероприятие для обучающихся дошкольных образовательных учреждений Выборгского района «Праздник спортивного танца » в номинации «Танец без предметов», II место
- Участие РОЦ БДД «Дорога и мы»
- Участие в межрегиональном конкурсе детского рисунка по ПДД «Работа сотрудника ДПС глазами детей»
- Участие в социальном проекте “Дороги и дети”

#### **На всероссийском уровне:**

- Международный творческий конкурс для детей дошкольного и младшего дошкольного возраста «Первый аккорд», Победитель – лауреат II, Коллективная работа
- Всероссийский творческий конкурс «Новогодний карнавал», Победитель II место
- Участники XXXIV Всероссийской массовой лыжной гонки «Лыжня России – 2016»
- Международный конкурс рисунков и поделок «Планета цветов» в номинации «Декоративно-прикладное творчество название работы «Букет для мамы», победитель 2 степени
- II Всероссийский детский конкурс «Моя малая родина», в номинации «Рисунок», диплом I степени
- Всероссийский конкурс рисунков «Олимпийская мечта» » в рамках СОЦИАЛЬНОГО ПРОЕКТА «СТРАНА ТАЛАНТОВ»
- Всероссийский фестиваль – конкурс детского творчества "ОТКРЫТЫЙ МИР"

#### **Преимственность в работе ГБДОУ и школы.**

В подготовительных группах в течение учебного года реализовывался проект осуществления преимущественности ДОУ и I ступени общего образования ГБОУ школой № 471 Выборгского района г. Санкт-Петербурга «Навстречу друг другу», в рамках которого воспитанники подготовительных групп посетили школу.

## Коррекционная работа ДОУ.

Коррекционная работа ДОУ представлена двумя службами: логопедической и психологической. Учителя–логопеды и учитель-дефектолог работают по программе Н.В.Нищевой «Программа коррекционно-развивающей работы в логопедической группе для детей с общим недоразвитием речи» и Программы дошкольных образовательных учреждений компенсирующего вида для детей с нарушениями речи Адаптированная примерная основная образовательная программа для дошкольников с тяжелыми нарушениями речи / Л. Б. Баряева, Т. В. Волосовец, О П. Гаврилушкина, Г. Г. Голубева и др. Под. ред. проф. Л. В Лопатиной.

В тесном сотрудничестве с воспитателями логопедических групп. В логопедических группах ДОУ имеются речевые уголки, оснащение которых соответствует возрастным особенностям детей с учетом поставленных речевых диагнозов. В речевых уголках представлен наглядный материал и дидактические игры по разным разделам программы.

Педагог-психолог осуществляла свою работу по следующим направлениям:

- Диагностика готовности к школе.
- Диагностика психических процессов.
- Развивающая и коррекционная работа по результатам диагностического исследования с детьми:
  - через родителей;
  - через воспитателей.

### Готовность подготовительных групп детского сада к обучению в школе.

**Численность:** 113 выпускников.

**Объект исследований:**

группа №5– 27 воспитанников;  
группа №6– 18 воспитанников;  
группа №8 – 2 воспитанника;  
группа №11 – 27 воспитанника;  
группа №13 – 26 воспитанника;  
группа №14 - 3 воспитанника;  
группа №16 – 10 воспитанников.

**Цель диагностики:** определение уровня готовности детей к школьному обучению:

- ✓ уровень развития моторики,
- ✓ умение ребенка ориентироваться на образец, точно копировать его, развитие графомоторных навыков,
- ✓ оценка уровня развития слуховой кратковременной памяти,
- ✓ сформированность словесно-логического мышления,
- ✓ определение уровня логического мышления, уровня обобщения и анализа, умение выявлять закономерности и обосновать свой выбор,
- ✓ способность установления причинно-следственной зависимости в наглядной ситуации,
- ✓ сформированности наглядно-образных представлений, целостность зрительного восприятия;

- ✓ определение сформированность регуляторного компонента деятельности, выявление уровня произвольности, сформированности «внутренней позиции школьника».

**Методики, используемые в исследовании:**

Н.Н. Павлова, Л.Г.Руденко «Экспресс-диагностика в детском саду»: комплект материалов для педагогов-психологов детских дошкольных образовательных учреждений.

**Диагностику проводила:** педагог-психолог Седегова В.В.

**Обработку диагностики проводила:** педагог-психолог Седегова В.В.

**Работа включала следующие этапы:**

1. Организационный этап:

- согласование расписания с администрацией ДООУ и воспитателями групп,
- подготовка необходимого обеспечения

2. Диагностика:

- проведение тестирования воспитанников подготовительных групп (индивидуальная форма работы);
- обработка результатов диагностики;
- анализ результатов и подготовка отчета по результатам исследования.

3. Ознакомление с результатами педагогов подготовительных групп, родителей воспитанников.

Начало систематического обучения детей в школе выдвигает целый ряд важных задач. От того как ребенок подготовлен к школе всем предшествующим дошкольным периодом развития, будут зависеть его успешность адаптации, вхождения в режим школьной жизни, его учебные успехи, его психологическое самочувствие.

Обследование выпускников дошкольного учреждения позволяет определить уровень готовности к обучению в целом, что позволяет предполагать успешность детей в школе. Обследование проводилось, как в индивидуальной, так и во фронтальной форме (задания 2, 3, 9, 13).

**Результаты обследования.**

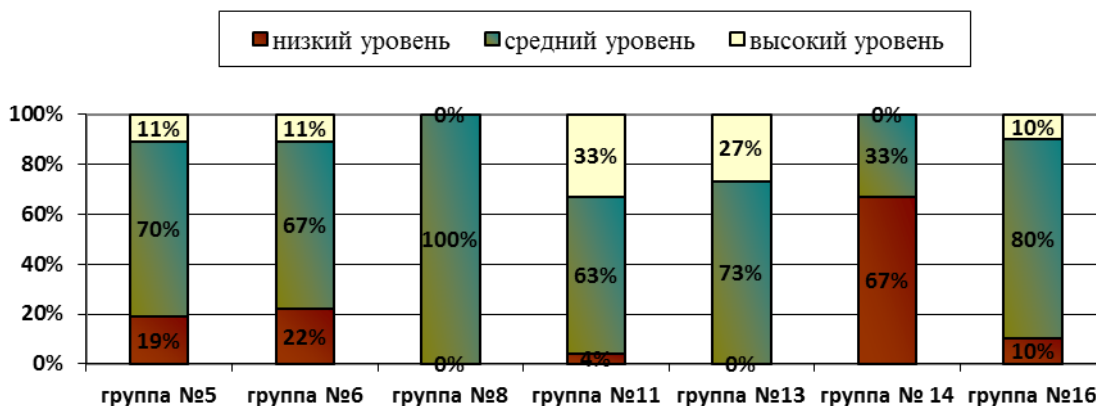


Рисунок 1.  
общие показатели готовности к обучению в школе

На диаграмме отображена процентная составляющая готовности к обучению в школе по группам. Так же в тестировании принимали участие дети, которые имеют проблемы речевого характера (группа №6, №8, №16,) и проблемы в развитии (группа №14).

83% выпускников детского сада готовы к обучению в школе и могут успешно осваивать школьную программу обучения (высокий (13%) и средний (70%) уровень готовности).

17% выпускников показали низкий уровень готовности в силу особенностей развития когнитивного и регуляторного компонентов деятельности. Эти дети составляют

«группу риска» и возможно предположить, что у них возникнут проблемы в освоении программного материала в школе и как следствие, состояние дезадаптации. Родители этих воспитанников были приглашены для индивидуальных консультаций. На консультациях были даны рекомендации по оказанию помощи в дальнейшем обучении детей.

**Рекомендации:**

1. Воспитателям обратить внимание на развитие графомоторных навыков, умение ориентироваться в пространстве и на листе бумаги, развитие памяти, словесно-логического мышления.
2. Специалистам детского сада разработать программу по формированию учебной мотивации и регуляторного компонента деятельности.

**Вывод:**

- ✓ 83% выпускников детского сада готовы к обучению в школе и могут успешно осваивать школьную программу обучения (высокий (13%) и средний (70%) уровень готовности).
- ✓ 17% выпускников показали низкий уровень готовности в силу особенностей развития когнитивного и регуляторного компонентов деятельности.

**Работа с семьей и другими организациями.**

В течение учебного года проводилась плановая работа с родителями:

Сентябрь		
<i>Изучение воспитательных возможностей детского сада и семьи</i>	<i>Информационно-просветительское обеспечение взаимодействия</i>	<i>Совместная деятельность педагогов и родителей с детьми</i>
Подбор диагностического инструментария, позволяющего провести социально-педагогическую диагностику семей воспитанников, поступивших в ДОУ впервые.	Подготовили стенд для родителей «Проектная деятельность дошкольников».	Обсуждение итогов летнего отдыха. Презентация проекта «Как мы отдыхали и трудились летом».
Октябрь		
Социально-педагогическая диагностика семей вновь поступивших детей.	Подготовка для родителей буклета с рекомендациями по дизайну детской комнаты	Мастер-класс «Родной дом: строительство и убранство».
Ноябрь		
Посещение семей воспитанников.	Познакомили родителей и детей с традициями воспитания защитника Отечества.	Семейная гостиная «Мужское воспитание».
Декабрь		
День открытых дверей.	Буклет для родителей по изготовлению новогодних игрушек в семье для украшения елки в детском саду и дома	Мастер-класс «Народная игрушка». Мастер-класс проводит руководитель изостудии детского сада или специалист



		учреждения культуры (возможно посещение мастер-класса в музее изобразительного искусства).
Январь		
Встречи-знакомства с семьями воспитанников.	Отразить в семейном календаре праздник - День российской печати (13 января)	Совместная организация выставки-презентации в группе на тему «Праздники в моей семье» (фотографии, рисунки по темам Нового года и Рождества). Рассматривание альбомов, книг, поделок, обмен впечатлениями.
Февраль		
Встречи-знакомства с семьями воспитанников.	Обогащение фонотеки группы записями народных песен и произведений местных авторов. Наполнение среды музыкальными образами: слушание народных песен: «Масленица», «Ой, блины, блины, блины»	Работа творческой группы педагогов и родителей по подготовке семейного праздника 8 Марта.
Март		
Встречи-знакомства с семьями воспитанников.	Беседа на тему «Встречи с театром», консультации, составление памятки «Семейное чтение»	Театральная мастерская «Фольклорный театр дома» (к Дню театра).
Апрель		
День открытых дверей.	Организация выставок рисунков и фотографий на тему «Родная земля», репродукции картины Н. Арфьевой «Хлеб всему голова»	Вечер за чашкой чая с любимой выпечкой семей воспитанников. Презентация результатов проекта «Секреты хлеба».
Май		
Встречи-знакомства с семьями воспитанников.	Рекомендации по семейному чтению произведений М. Агашиной «Мой город», «На берегу»; Ю. Щербакова «На лодке», «Тополиный пух», «Черемуха». Организация выставки фотографий и рисунков (возможно, семейных реликвий) на тему «9 Мая - наш семейный праздник»	Подготовка и проведение праздника «День защиты детей».

В течение учебного года детский сад сотрудничал с коллективом детского театра «Сказка за сказкой», спектакли которого проходили 1-2 раз в месяц в музыкальном зале детского сада.

**Питание дошкольников** - один из ключевых факторов, определяющих качество и жизнь ребенка, его рост и развитие. В нашем детском саду определены следующие основные принципы организации питания:

- ✓ адекватная энергетическая ценность рационов, соответствующая энергозатратам детей;
- ✓ сбалансированность рациона по всем пищевым ингредиентам, включая белки и аминокислоты, пищевые жиры, различные классы углеводов;
- ✓ максимальное разнообразие рациона;
- ✓ высокая технологическая и кулинарная обработка продуктов и блюд, обеспечивающая их вкусовые достоинства и сохранность пищевой ценности;
- ✓ учет индивидуальных особенностей детей.

В ДОУ организовано 4-х разовое питание. Блюда готовятся на пищеблоке ДОУ. Питание детей в детском саду организуется в соответствии с 10-дневным меню, разработанным с учётом физиологических потребностей детей в калорийности и пищевых веществах и утвержденным Управлением социального питания администрации Санкт-Петербурга. В ДОУ имеется картотека блюд с разработанными технологическими картами, позволяющими выдерживать все требования к приготовлению разнообразных детских блюд. При организации питания соблюдаются возрастные, физиологические нормы суточной потребности в основных пищевых веществах. В организации питания ребенка раннего и дошкольного возраста большое значение имеет соблюдение определенного режима, что обеспечивает лучшее сохранение аппетита. Выдача готовой пищи с пищеблока и приём пищи в группе осуществляется согласно режиму дня.

Перед раздачей пищи в группы медицинская сестра снимает пробу. Ежедневно проверяется качество поставляемых продуктов, осуществляется контроль за сроками реализации и правильностью их хранения.

#### Медицинское обслуживание.

С 1 января 2014 года медицинское обслуживание осуществляется по договору с поликлиникой № 63 Выборгского района Санкт-Петербурга.

Педагогический и обслуживающий персонал регулярно и в сроки проходит медицинское обследование. Проведена работа по санпросвещению сотрудников детского сада.

#### Организация предметно-развивающего пространства.

Вид помещений. Функциональное использование	Оснащение
<b>Групповые комнаты:</b> <ul style="list-style-type: none"> <li>• сюжетно-ролевые игры</li> <li>• самообслуживание</li> <li>• трудовая деятельность</li> <li>• продуктивные виды творчества</li> <li>• самостоятельная творческая деятельность</li> <li>• ознакомление с природой, труд в природе</li> <li>• ознакомление с окружающим</li> </ul>	<ul style="list-style-type: none"> <li>• детская мебель для практической деятельности</li> <li>• книжный центр</li> <li>• детская мягкая мебель</li> <li>• центр изобразительной деятельности</li> <li>• природный центр</li> <li>• календарь наблюдения за погодой</li> <li>• конструкторы разных видов</li> <li>• различные виды театров</li> <li>• центр опытного экспериментирования</li> </ul>

Вид помещений. Функциональное использование	Оснащение
<p>миром,</p> <ul style="list-style-type: none"> <li>• явлениями общественной жизни</li> <li>• развитие речи, художественная литература</li> <li>• формирование элементарных математических представлений</li> <li>• опытно-экспериментальная деятельность</li> </ul>	<ul style="list-style-type: none"> <li>• центр для игры с водой</li> <li>• географический глобус</li> <li>• географическая карта мира</li> <li>• центр здоровья</li> <li>• центр безопасности</li> <li>• стол дидактический с комплектом развивающих пособий</li> <li>• игровые модули, атрибуты для сюжетно-ролевых игр: "Семья", "Супермаркет", "Больница", "Мастерская столярно-слесарная с инструментами", "Школа", "Кухня"</li> <li>• игровой материал</li> <li>• мягкие модули</li> <li>• головоломки, мозаики, пазлы, настольно-печатные игры, лото, домино, рамки-вкладыши</li> <li>• дидактические игры по математике, развитию речи, ознакомлению с окружающим, обучению грамоте, сенсорике</li> <li>• музыкальный центр, аудиозаписи</li> </ul>
<p><b>Спальные комнаты:</b></p> <ul style="list-style-type: none"> <li>• дневной сон</li> <li>• игровая деятельность</li> <li>• гимнастика после сна</li> <li>• закаливающие процедуры</li> </ul>	<p>Спальная мебель</p> <ul style="list-style-type: none"> <li>• Физкультурное оборудование для гимнастики после сна: ребристая дорожка, массажные коврики и мячи, резиновые кольца и кубики.</li> </ul>
<p><b>Раздевальная комната</b></p> <ul style="list-style-type: none"> <li>• информационно – просветительская работа с родителями</li> <li>• «Паспорт группы»</li> </ul>	<ul style="list-style-type: none"> <li>• Детская мебель</li> <li>• Информационный центр</li> <li>• Выставки детского творчества</li> <li>• Наглядно – демонстрационный материал для родителей</li> </ul>
<p><b>Методический кабинет</b></p> <ul style="list-style-type: none"> <li>• осуществление методической помощи педагогам</li> <li>• организация консультаций, семинаров, педагогических советов</li> <li>• выставка дидактических и методических материалов для организации работы с детьми по различным направлениям</li> </ul>	<ul style="list-style-type: none"> <li>• Библиотека педагогической и методической литературы</li> <li>• Библиотека периодических изданий</li> <li>• Пособия для непосредственно образовательной деятельности педагога с детьми</li> <li>• Опыт работы педагогов</li> <li>• Материалы консультаций, семинаров, семинаров – практикумов,</li> <li>• Иллюстративный материал</li> <li>• Игрушки, муляжи, гербарии и т.д.</li> </ul>
<p><b>Музыкальный зал, кабинет музыкального руководителя</b></p> <ul style="list-style-type: none"> <li>• занятия по музыкальному воспитанию</li> <li>• индивидуальные занятия</li> <li>• тематические досуги</li> </ul>	<ul style="list-style-type: none"> <li>• Библиотека методической литературы, сборники нот</li> <li>• Шкаф для используемых пособий, игрушек, атрибутов и прочего материала</li> <li>• Музыкальный центр</li> <li>• Пианино</li> </ul>

Вид помещений. Функциональное использование	Оснащение
<ul style="list-style-type: none"> <li>• театральные представления</li> <li>• праздники и утренники</li> <li>• родительские собрания и прочие мероприятия</li> </ul>	<ul style="list-style-type: none"> <li>• Разнообразные музыкальные инструменты для детей</li> <li>• Различные виды театров</li> <li>• Ширма кукольного театра</li> <li>• Детские и взрослые костюмы</li> <li>• Большой экран</li> <li>• Проектор</li> </ul>
<p><b>Физкультурный зал</b></p> <ul style="list-style-type: none"> <li>• Непосредственно образовательная деятельность педагога с детьми</li> <li>• Спортивные досуги</li> <li>• Развлечения праздники</li> <li>• Консультативная работа с родителями и воспитателями</li> </ul>	<ul style="list-style-type: none"> <li>• Спортивное оборудование</li> <li>• Мини – батуты</li> <li>• Магнитофон</li> <li>• дидактический материал для проведения подвижных игр и эстафет</li> </ul>
<p><b>Кабинет учителя-логопеда</b></p>	<ul style="list-style-type: none"> <li>• зеркало настенное (50-100 см)</li> <li>• зеркала для индивидуальной работы</li> <li>• логопедические зонды, шпатели</li> <li>• разрезная азбука настенная</li> <li>• кассы букв индивидуальные</li> <li>• учебно-методические пособия</li> <li>• настольные игры, игрушки, конструкторы</li> <li>• мольберт</li> <li>• шкафы для пособий</li> <li>• стол для логопеда</li> <li>• столы и стулья для детей</li> <li>• часы песочные</li> <li>• часы настенные</li> <li>• метроном</li> <li>• монитор, компьютер, принтер,</li> <li>• аудиокomплекс</li> <li>• магнитофон</li> <li>• фильмоскоп</li> <li>• секундомер</li> <li>• настольная лампа</li> </ul> <p><b>Развитие сенсомоторных процессов:</b></p> <ul style="list-style-type: none"> <li>• Материалы на цвет, форму, величину, развитие мелкой моторики.</li> </ul> <p><b>Звукопроизношение:</b></p> <p><b>постановка звуков</b></p> <ul style="list-style-type: none"> <li>• свистульки</li> <li>• губные гармошки</li> <li>• воздушные шары</li> <li>• надувные игрушки</li> <li>• шпатели, зонды, этиловый спирт для обработки зондов, вата, бинт</li> </ul>

Вид помещений. Функциональное использование	Оснащение
	<ul style="list-style-type: none"> <li>• артикуляционные профили</li> <li>• карточки с приёмами постановки звуков</li> </ul> <p><b>автоматизация звуков</b></p> <ul style="list-style-type: none"> <li>• игрушки, картинки</li> <li>• стихи, игры, альбомы</li> <li>• чистоговорки, рассказы, карточки</li> </ul> <p><b>дифференциация звуков</b></p> <ul style="list-style-type: none"> <li>• игрушки, картинки, стихи</li> <li>• чистоговорки, пословицы</li> <li>• рассказы, игры, альбомы</li> <li>• карточки</li> </ul> <p><b>Лексика:</b></p> <ul style="list-style-type: none"> <li>• картинки, игрушки на лексические темы</li> <li>• стихи, загадки, рассказы, игры, альбомы</li> </ul> <p><b>Связная речь:</b></p> <ul style="list-style-type: none"> <li>• картинки предметные и сюжетные</li> <li>• серии картин</li> <li>• книги, альбомы, стихи, рассказы</li> </ul> <p><b>Подготовка к обучению грамоте:</b></p> <ul style="list-style-type: none"> <li>• графическое письмо</li> <li>• кассы букв</li> <li>• звуковая линейка</li> <li>• кассы букв настенные</li> <li>• азбуки, словари</li> <li>• звуковые картинки</li> <li>• звуковые схемы</li> <li>• игры</li> </ul> <p><b>Грамматика:</b></p> <ul style="list-style-type: none"> <li>• наглядный материал, игры, пособие Г. Н. Каше</li> </ul> <p><b>Развитие речемыслительной деятельности:</b></p> <ul style="list-style-type: none"> <li>• игры, тесты, картинки</li> <li>• материал для обследования</li> <li>• альбомы, схемы, рисунки</li> <li>• речемыслительные тренажёры</li> </ul> <p><b>Обследование речи:</b></p> <ul style="list-style-type: none"> <li>• альбомы для обследования</li> <li>• шпатели</li> <li>• зеркала</li> <li>• игрушки, картинки, игры (на классификацию понятий, подбор синонимов, антонимов, определений, грамматических структур, конструирование предложений и т. д.)</li> </ul> <p><b>Логопедические игры:</b></p> <ul style="list-style-type: none"> <li>• на развитие звукового внимания</li> <li>• на развитие речевого слуха</li> <li>• на развитие физиологического дыхания</li> </ul>

Вид помещений. Функциональное использование	Оснащение
	<ul style="list-style-type: none"> <li>• на развитие речевого дыхания</li> <li>• на развитие голоса</li> </ul> <p><b>Материал по коррекции дизартрии:</b> (пособия и материалы должны быть с ламинированным покрытием)</p> <ul style="list-style-type: none"> <li>• зонды Новиковой</li> <li>• стерильные салфетки</li> <li>• комплекс упражнений</li> <li>• картинки-образцы для артикуляционных, мимических упражнений</li> <li>• пипетки для активации мышц мягкого нёба</li> <li>• пособия для развития дыхания (кораблики, снежинки, соломинки, полые трубочки и. т. д.)</li> <li>• трубочки, палочки разного диаметра для тренировки губных мышц</li> </ul> <p>Материал для работы с родителями (советы, рекомендации, ширмы, методическая литература и др.)</p>
<p><b>Кабинет педагога – психолог</b></p>	<ul style="list-style-type: none"> <li>• Игрушки из реальной жизни: кукольный домик, куклы, машины и др.</li> <li>• Игрушки для отреагирования отрицательных эмоций: мешочек для крика, подушки, солдатики, резиновый нож, пистолет, мишень с дротиками, мягкие игрушки</li> <li>• Игрушки (материал) для творческого самовыражения: песок, краски, карандаши и др.</li> <li>• Диагностический инструментарий (а также наличие к нему соответствующей литературы): <ul style="list-style-type: none"> <li>• диагностика детей</li> <li>• диагностика педагогов</li> <li>• диагностика родителей</li> </ul> </li> <li>• Развивающие пособия и игры для детей: <ul style="list-style-type: none"> <li>• на развитие памяти</li> <li>• внимания</li> <li>• мышления</li> <li>• воображения</li> <li>• восприятия</li> <li>• мелкой моторики</li> </ul> </li> <li>• Элементы сенсорной комнаты (развитие и коррекция эмоциональной сферы): светящиеся лампы, настенные панно, светящиеся огоньки (гирлянды), песочница, светящиеся аквариумы и др.</li> <li>• Кресла для консультаций и релаксации</li> </ul>

Вид помещений. Функциональное использование	Оснащение
	<ul style="list-style-type: none"> <li>• Зеркало (развитие эмоционально-личностной сферы, самосознания)</li> <li>• «Волшебные предметы»: шары, волшебная палочка и др.</li> <li>• Пособия и игры на развитие коммуникативных способностей детей и взрослых: разного рода мячи, свечи, коллективные игры и др. (работа в круге)</li> <li>• Картотека игр и упражнений</li> <li>• Методическая литература</li> <li>• Панно (что-либо другое) эмоциональных состояний</li> <li>• Коррекционные и развивающие программы</li> <li>• «Чудесный мешочек»</li> </ul>
<p><b>Кабинет учителя-дефектолога</b></p>	<ul style="list-style-type: none"> <li>• Материалы для развития учебного поведения, организации деятельности, произвольности: учебные пособия; развивающе-обучающие игры «Палитра», «Мозаика для развития пальцев», «Карточки Кайе» и др.</li> <li>• Материалы для развития памяти и внимания: учебные пособия; дидактические игры на развитие памяти и внимания: «Запомни и назови», «Опосредованное запоминание», «Найди отличия», «Найди пару», «Лабиринты» и др.</li> <li>• Материалы для развития пространственно-временной ориентировки: учебные пособия; кирпичи из конструктора LEGO; демонстрационный материал «Элементарные пространственные представления</li> <li>• Демонстрационный материал», «Пространственные представления в речи».</li> <li>• Материалы для развития мышления: учебные пособия;</li> <li>• развивающие пособия «Логические блоки Дьенеша», развивающие игры Никитина «Сложи узор»; упражнения «Девятая клеточка», «Установление закономерностей», «Логические задачи», «Аналогии», «Классификация», «Четвертый лишний»</li> </ul>

Вид помещений. Функциональное использование	Оснащение
	<p>и др.;</p> <ul style="list-style-type: none"> <li>• пособия с пословицами и поговорками; сюжетные картинки с очевидным и скрытым смыслом; серии картинок, связанных единым сюжетом; рисунки с эмоциями людей и сюжеты, раскрывающие эмоции; конструкторы LEGO; LEGO-мозаика и др.</li> <li>• Материалы для развития речи и представлений об окружающем: учебные пособия, магнитные плакаты серии SPECTRA (Природное сообщество водоема, Природное сообщество леса, Птицы зимой и др);</li> <li>• предметные и сюжетные картинки; опорные схемы для пересказов, рассказов-описаний; наглядный материал сезонных изменений в природе; демонстрационный и раздаточный материал по тематике раздела.</li> <li>• комплекты рабочих тетрадей с печатной основой для детей с ЗПР; наборы букв, цифр;</li> </ul>

В детском саду созданы все условия для гармонического развития ребёнка дошкольного возраста. Учебный процесс оснащён наглядным дидактическим и учебно-игровым оборудованием. Методический кабинет укомплектован учебно-методическим материалом в достаточном количестве. Все педагоги стремятся обогатить среду элементами, стимулирующими познавательную, двигательную, эмоциональную активность детей. При создании среды все педагоги учитывали возрастные особенности, количество воспитанников, площадь групповых помещений. В начале учебного года прошел смотр развивающей среды, который показал, что воспитатели очень грамотно и творчески подходят к оформлению группового пространства. В течение года воспитателями были изготовлены различные дидактические игры, пополнены атрибутами сюжетно-ролевые игры, пополнены картотеки подвижных, народных игр. Изменения в предметно-развивающую среду вносятся еженедельно согласно тематическому планированию.

Педагоги групп максимально обеспечили условия для того, чтобы дети чувствовали себя комфортно, испытывали положительные эмоции.

Для занятий с детьми физкультурно-оздоровительной работой в физкультурном зале имеется спортивное оборудование: гимнастическая стенка, маты, обручи, стойки для прыжков в высоту, гимнастические палки, гимнастические скамейки, мячи разного диаметра.

В группах оборудованы физкультурные уголки, где собрано физкультурно-спортивное оборудование для индивидуальных занятий детей: скакалки, мячи, ленты, атрибуты к подвижным играм; представлено разнообразное нетрадиционное оборудование: гантели, эспандеры из киндеров, деревянные следы, игры бильбоке.



В детском саду есть бассейн, в котором проводятся занятия по начальному обучению плаванию с детьми средней, старшей и подготовительной групп. Плавательная ванна прямоугольная 3x7, глубина от 0,6 до 0,8 м, лестница для спуска в ванну оборудована перилами. Имеется спортивный инвентарь: разделительные дорожки с яркой маркировкой, плавательные доски разных размеров, игрушки, плавающие и тонущие различных форм и размеров, надувные круги разных размеров, Нарукавники, очки для плавания, мячи резиновые разных размеров, поролоновые палки.

Для проведения с детьми культурно-массовой работы в ДОУ оборудован музыкальный зал с имеющимся необходимым оборудованием: пианино, разнообразные ТСО: музыкальный центр, мультимедийный экран с проектором, а также костюмы сказочных героев для проведения утренников и развлечений.

Продолжалась работа по оформлению холлов и коридоров детского сада.

**Вывод:** предметно-развивающая среда ГБДОУ оснащена полностью. Все оборудование оформлено эстетично, практично в употреблении, не токсично, закреплено и соответствует возрастным особенностям детей, требованиям «Санитарно-эпидемиологических правил и нормативов» СанПиН 2.4.1.3049-13.

### **Оснащенность образовательного процесса материально – техническим оборудованием. Бюджетное финансирование**

Бюджетное финансирование на 2016 год составляет 64613,4 тыс.руб.

Структура расходов:

Экономическая статья	Сумма, тыс.руб.
Ст. 211	35760,0
Ст. 212	1,8
Ст. 213	10728,0
Ст. 221	156,7
Ст. 223	4742,0
Ст. 225	2528,6
Ст. 226	183,7
Ст. 290	5,0
Ст. 340	10507,6

В 2016 году заключены договора:

Экон. Статья	Название закупки	Цена контракта, руб. рруб.
221	Передача "тревожных сообщений" с КТС на пульт централизованного наблюдения Оператора с последующий передачей на автоматизированные рабочие места	89856,00
221	Оказание услуг связи	173790,40
223	Поставка тепловой энергии	1871000,90
223	Поставка электрической энергии	1695683,42
223	Водоотведение и прием сточных вод по адресу: Санкт-Петербург, поселок Парголово, Осиновая Роща, Приозерское шоссе, до 16, корпус 3, литера А	354100,00
223	Водоотведение и прием сточных вод по адресу:	378200,00

	Санкт-Петербург, поселок Парголово, Осиновая Роща, Приозерское шоссе, до 16, корпус 2, литера А	
223	Подача холодной питьевой воды по адресу: Санкт-Петербург, поселок Парголово, Осиновая Роща, Приозерское шоссе, до 16, корпус 3, литера А	138700,00
223	Подача холодной питьевой воды по адресу: Санкт-Петербург, поселок Парголово, Осиновая Роща, Приозерское шоссе, до 16, корпус 2, литера А	142000,00
225	Дератизация и дезинсекция помещений	20322,63
225	Анализы и исследования воды бассейнов	203096,54
225	Вывоз бытового мусора	73008,00
225	Техническое обслуживание узлов учета и автоматики теплового центра	268420,44
225	Техническое обслуживание кнопки тревожной сигнализации	46944,00
225	Выполнение комплекса работ по аварийно-техническому обслуживанию внутренних инженерных сетей в помещениях ГБДОУ детский сад № 7 Выборгского района Санкт-Петербурга по адресу: Приозерское шоссе, д.16, корп. 2, литера А, Приозерское шоссе, д.16, корпус 3, литера А	290000,04
225	Проведение работ по техническому обслуживанию лифтового оборудования	127267,20
225	Выполнение комплекса работ по техническому обслуживанию систем вентиляции в помещениях ГБДОУ детский сад № 7 Выборгского района Санкт-Петербурга по адресу: Приозерское шоссе, д.16, корп. 2, литера А, Приозерское шоссе, д.16, корпус 3, литера А	270000,00
225	Техническое обслуживание оборудования бассейнов	126000,00
225	Техническое обслуживание системы управления контролем наружного доступа	79296,00
225	Техническое обслуживание технологического (электротеплового, электромеханического, холодильного и прачечного) оборудования	226800,00
225	Подготовка системы центрального отопления и теплового центра к отопительному сезону в 2015 году	87448,32
225	Настройка клавишных музыкальных инструментов	7800,00
225	Работы по техническому обслуживанию и проверке весоизмерительной техники	22213,20
225	Камерное обеззараживанию постельных принадлежностей и ковровых покрытий	87750,00
225	Выполнение работ по обслуживанию и обеспечению эксплуатации КСОБ, АПС, СОУЭ, ОС,СВН, СКУД, СДУ	316718,16
225	Комплекс работ по техническому обслуживанию жиροотделителей	40000,00
225	Техническое обслуживание и испытание систем внутреннего противопожарного водопровода	49250,00
225	Услуги по обеспечению функционирования элементов системы передачи информации ЦАСПИ, в	140928,00

	том числе каналов связи и передаче извещений о пожарах и чрезвычайных ситуациях в подразделения пожарной охраны с объекта ГБДОУ детский сад №7 Выборгского района Санкт-Петербурга	
226	Оказание услуг по передаче неисключительных прав на использование лицензионного антивирусного и общесистемного программного обеспечения для нужд ГБДОУ детский сад № 7 Выборгского района Санкт-Петербурга	3870,00
226	Услуги по проведению профилактического медицинского осмотра сотрудников	217950,00
226	Обучение работе с программой "Вижен-Софт: Питание в детском саду"	21200,00
226	8 чел. Обучение по программе "Безопасная эксплуатация электроустановок"	6800,00
226	Юридические услуги	35000,00
340	Комплексная поставка продуктов питания для Государственного бюджетного дошкольного образовательного учреждения детский сад № 7 комбинированного вида Выборгского района Санкт-Петербурга в 2016 году	11340847,00
340	Поставка мягкого инвентаря для ГБДОУ детский сад № 7 Выборгского района Санкт-Петербурга по адресу: Санкт-Петербург, поселок Парголово, Осиновая Роща, Приозерское шоссе, до 16, корпус 2, литера А, для нужд Заказчика в 2016 году	58266,67
340	Поставка хозяйственных товаров для ГБДОУ детский сад № 7 Выборгского района Санкт-Петербурга по адресу: Санкт-Петербург, поселок Парголово, Осиновая Роща, Приозерское шоссе, до 16, корпус 2, литера А, для нужд Заказчика в 2016 году	68170,00
340	Поставка посуды и кухонного инвентаря для ГБДОУ детский сад № 7 Выборгского района Санкт-Петербурга для нужд Заказчика в 2016 году	41400,00

## **ВЫВОД:**

**Основная цель:** создание образовательного пространства, направленного на непрерывное накопление ребенком культурного опыта деятельности и общения в процессе активного взаимодействия с окружающей средой, общения с другими детьми и взрослыми при решении задач социально – коммуникативного, познавательного, речевого, художественно – эстетического и физического развития в соответствии с возрастными и индивидуальными особенностями.

### **Задачи:**

- ✓ совершенствование профессионализма мастерства педагогов во взаимодействии с родителями воспитанников;
- ✓ создание и укрепление здоровья детей, обеспечение физической и психической безопасности; создание комфортных условий жизнедеятельности для физических, интеллектуальных и личностных качеств;

- ✓ создание обогащенной предметно – пространственной среды, способствующей развитию социальных и психологических качеств личности дошкольника в различных видах деятельности;
- ✓ построение эффективной системы административно – хозяйственной работы в ДОУ, обеспечивающей стабильное повышение уровня оказываемых педагогическим коллективом ДОУ образовательных услуг.

***Вышеуказанные задачи были реализованы в полном объеме.***

По решению общего собрания сотрудников учреждения работа за период 2015-2016 уч. год была признана удовлетворительной.

Педагогический коллектив целенаправленно работал над улучшением качества образования. Образовательный процесс нацелен на создание оптимальных условий для укрепления здоровья, улучшения физического, психологического и личностного развития детей, формирование у них потребностей в здоровом образе жизни. Выполнение годовых задач (семинары-практикумы, консультации, тематические проверки, педсоветы, работа с молодыми специалистами, круглые столы с родителями, открытые просмотры и т.д.) способствовали успешной работе коллектива и положительной динамике развития способностей детей по разделам программы. Организация учебно-воспитательного процесса отмечается гибкостью, ориентированностью на возрастные и индивидуально-типологические особенности детей, позволяет осуществлять личностно-ориентированный подход к детям.

**Показатели деятельности дошкольной образовательной организации,  
подлежащей самообследованию**

№ п/п	Показатели	Единица измерения
1.	Образовательная деятельность	
1.1	Общая численность воспитанников, осваивающих образовательную программу дошкольного образования, в том числе:	400 человек
1.1.1	В режиме полного дня (8 - 12 часов)	400 человек
1.1.2	В режиме кратковременного пребывания (3 - 5 часов)	0 человек
1.1.3	В семейной дошкольной группе	0 человек
1.1.4	В форме семейного образования с психолого-педагогическим сопровождением на базе дошкольной образовательной организации	0 человек
1.2	Общая численность воспитанников в возрасте до 3 лет	75 человек
1.3	Общая численность воспитанников в возрасте от 3 до 8 лет	325 человек
1.4	Численность/удельный вес численности воспитанников в общей численности воспитанников, получающих услуги присмотра и ухода:	человек / %
1.4.1	В режиме полного дня (8 - 12 часов)	400 человек / 100 %
1.4.2	В режиме продленного дня (12 - 14 часов)	0 человек
1.4.3	В режиме круглосуточного пребывания	0 человек
1.5	Численность/удельный вес численности воспитанников с ограниченными возможностями здоровья в общей численности воспитанников, получающих услуги:	72 человека / 18 %
1.5.1	По коррекции недостатков речевом, физическом и (или)	72 человека /

	психическом развитии	18 %
1.5.2	По освоению образовательной программы дошкольного образования	72 человека / 18 %
1.5.3	По присмотру и уходу	72 человека / 18 %
1.6	Средний показатель пропущенных дней при посещении дошкольной образовательной организации по болезни на одного воспитанника	7,8
1.7	Общая численность педагогических работников, в том числе:	45 человек
1.7.1	Численность/удельный вес численности педагогических работников, имеющих высшее образование	34 человек / 75,5 %
1.7.2	Численность/удельный вес численности педагогических работников, имеющих высшее образование педагогической направленности (профиля)	34 человек / 75,5 %
1.7.3	Численность/удельный вес численности педагогических работников, имеющих среднее профессиональное образование	11 человек / 24,5 %
1.7.4	Численность/удельный вес численности педагогических работников, имеющих среднее профессиональное образование педагогической направленности (профиля)	11 человек / 24,5 %
1.8	Численность/удельный вес численности педагогических работников, которым по результатам аттестации присвоена квалификационная категория, в общей численности педагогических работников, в том числе:	41 человек / 91 %
1.8.1	Высшая	14 человек / 31 %
1.8.2	Первая	27 человек / 60 %
1.9	Численность/удельный вес численности педагогических работников в общей численности педагогических работников, педагогический стаж работы которых составляет:	человек / %
1.9.1	До 5 лет	5 человека / 11,1 %
1.9.2	Свыше 30 лет	10 человек / 22,2 %
1.10	Численность/удельный вес численности педагогических работников в общей численности педагогических работников в возрасте до 30 лет	2 человека / 4,4 %
1.11	Численность/удельный вес численности педагогических работников в общей численности педагогических работников в возрасте от 55 лет	4 человек / 8,9 %
1.12	Численность/удельный вес численности педагогических и административно-хозяйственных работников, прошедших за последние 5 лет повышение квалификации/профессиональную переподготовку по профилю педагогической деятельности или иной осуществляемой в образовательной организации деятельности, в общей численности педагогических и административно-хозяйственных работников	48 человек / 100 %
1.13	Численность/удельный вес численности педагогических и административно-хозяйственных работников, прошедших повышение квалификации по применению в образовательном процессе федеральных государственных образовательных	47 человек / 97,9%

	стандартов в общей численности педагогических и административно-хозяйственных работников	
1.14	Соотношение "педагогический работник/воспитанник" в дошкольной образовательной организации	45 человек / 400 человек
1.15	Наличие в образовательной организации следующих педагогических работников:	
1.15.1	Музыкального руководителя	2 человека
1.15.2	Инструктора по физической культуре	4 человека
1.15.3	Учителя-логопеда	5 человек
1.15.4	Логопеда	0 человек
1.15.5	Учителя-дефектолога	1 человек
1.15.6	Педагога-психолога	1 человек
2.	Инфраструктура	
2.1	Общая площадь помещений, в которых осуществляется образовательная деятельность, в расчете на одного воспитанника	2,5
2.2	Площадь помещений для организации дополнительных видов деятельности воспитанников	451,44 кв.м
2.3	Наличие физкультурного зала	да
2.4	Наличие музыкального зала	да
2.5	Наличие прогулочных площадок, обеспечивающих физическую активность и разнообразную игровую деятельность воспитанников на прогулке	да